



УТВЕРЖДАЮ
Директор
Учреждения образования
Гродненский областной дворец
творчества детей и молодежи

Т.В.Осмоловская
2021 г.

УТВЕРЖДАЮ
Начальник
управления спорта и туризма
Гродненского облисполкома

О.Е.Андрейчик
2021 г.

УТВЕРЖДАЮ
Председатель федерации
спортивного ориентирования
Гродненской области

Э.С.Ародь
2021 г.

ПОЛОЖЕНИЕ
ОТКРЫТОГО ЧЕМПИОНАТА ГРОДНЕНСКОЙ ОБЛАСТИ
ПО СПОРТИВНОМУ ОРИЕНТИРОВАНИЮ

2021 г.

1. ОБЩЕЕ ПОЛОЖЕНИЕ

1.1. Соревнования проводятся в соответствии с Законом Республики Беларусь «О физической культуре и спорте» от 4 января 2014 г. № 125-З, областным календарным планом проведения спортивных мероприятий на 2020 год.

Общее руководство и организация соревнований осуществляется федерацией спортивного ориентирования Гродненской области совместно с управлением спорта и туризма Гродненского облисполкома.

Непосредственная подготовка и проведение соревнований возлагаются на оргкомитеты и судейские коллегии, областное управление и отделы образования, спорта и туризма по месту проведения соревнований.

Техническую подготовку мест проведения соревнований осуществляют организации, базы которые определены для проведения плановых соревнований.

Судейство соревнований осуществляется судьями, утвержденными федерацией спортивного ориентирования Гродненской области (главные судьи, главные секретари, жюри соревнований).

Соревнования проводятся по действующим правилам соревнований по ориентированию спортивному, утвержденным Президиумом ОСО «Белорусская федерация ориентирования» в 2016 году (далее - правила соревнований по спортивному ориентированию).

2. ЦЕЛИ И ЗАДАЧИ

2.1 Спортивные соревнования проводятся в целях:

- дальнейшего развития и популяризации ориентирования спортивного в области;
- повышения уровня мастерства спортсменов и команд;
- отбора сильнейших спортсменов в сборную команду Республики Беларусь для подготовки и участия в чемпионатах, первенствах, кубках Европы и Мира, других международных соревнованиях;
- оценки работы территориальных, ведомственных спортивных организаций и спортивных школ;
- организации досуга населения, пропаганды и популяризации спортивной ориентирования.

3. ФОРМАТ СОРЕВНОВАНИЙ И МЕСТО ПРОВЕДЕНИЯ

3.1. Соревнования проводятся с 15 по 17 апреля 2021 года, в г. Гродно и Гродненском районе.

3.2. Соревнования проводятся по следующим группам:

- М/Ж: 10, 12, 14, 16, 18, 21Е, 21А, 35, 40, 45, 50, 55, 60, 65, 70, 80, Open;
- М/Ж 10 – маркированная трасса.

4. ОРГАНИЗАТОРЫ

4.1. Организаторами данных соревнований выступают:

- Управление спорта и туризма Гродненского областного исполнительного комитета;
- Международная федерация ориентирования (IOF);
- Белорусская федерация ориентирования;
- Гродненская областная федерация спортивного ориентирования;
- Гродненский городской исполнительный комитет;
- Гродненский государственный областной Дворец творчества детей и молодежи;
- Клуб спортивного ориентирования «Кронан».

Главный судья соревнований – Ародь Эдвард Станиславович, тел.: +375 29 588 99 11

Главный секретарь соревнований – Михалкин Дмитрий Анатольевич, +375 29 698 39 46.

5. УЧАСТВУЮЩИЕ ОРГАНИЗАЦИИ И УЧАСТНИКИ

5.1. Участвуют команды районов, городов, коллективов физкультуры, а также участники, стартующие лично.

5.2. Состав команды 12 человек в т.ч. тренер и представитель.

5.3. В случае малого количества участников в группе (менее 5) организаторы оставляют за собой право объединять группы. Состав команды не ограничен.

6. ПРОГРАММА

6.1. Дата и место проведения: 15-17 апреля 2020 года, Беларусь, г.Гродно и Гродненский район, д. Старина;

6.2. Программа турнира:

<u>16.04.2021</u>	11.00 –	Регистрация на арене соревнований.
<u>(пятница)</u>	13.00	
	13.15 –	Открытие соревнований «Открытый Кубок
	13.30	г. Гродно - 2021»
	14.00	Начало старта. Средняя дистанция.
<u>17.04.2021</u>	9.30–	Регистрация на арене соревнований.
<u>(суббота)</u>	10.30	

	11.00	Начало старта. Длинная дистанция (IOF WRE М/Ж21Е). Этапы кубков Беларуси (Элита, Ветераны, Юниоры).
	17.00	Награждение победителей длинной дистанции IOF WRE. Группы М/Ж21Е. Ориент-шоу, концерт, развлекательная программа.
<u>18.04.2021</u>	10.00	Начало старта. Спринт (IOF WRE М/Ж21Е). Этап Кубка Беларуси (спринт).
<u>(воскресенье)</u>	12.00–	Награждение победителей в спринте IOF
	12.15	WRE. Группы М/Ж21Е
	до 13.30	Лотерея среди участников соревнований. Церемония награждения «Открытый Кубок г. Гродно - 2021»

7. ПОРЯДОК ПОДАЧИ ЗАЯВОК НА УЧАСТИЕ

7.1. Для заявки на соревнования необходимо заполнить форму для заявок.

7.2. Все спортсмены групп М/Ж21Е при участии в старте IOF WRE должны создать свою учетную запись в системе IOF Eventor и дополнительно создать заявку на участие в ранговом старте через систему IOF Eventor

7.3. Во время получения стартового пакета необходимо предоставить медицинскую справку о состоянии здоровья заверенную врачом. Совершеннолетние участники могут вместо справки дать расписку о личной ответственности за свои жизнь и здоровье.

8. УСЛОВИЯ ПРИЕМА УЧАСТНИКОВ

8.1. Команды должны иметь необходимую подготовку и спортивную форму для участие в соревнованиях.

9. МЕДИЦИНСКОЕ ОБЕСПЕЧЕНИЕ СОРЕВНОВАНИЙ

9.1. На соревнованиях во время их поведения присутствует медицинский работник, готовый к оказанию первой медицинской помощи.

9.2. Обязанности медицинского работника:

- подготовка медикаментов и перевязочного материала;
- оборудование на месте соревнований пункта оказания первой медицинской помощи;
- оказание первой медицинской помощи;
- направление пострадавшего в больницу;

- контроль за соблюдением санитарно-гигиенических норм на месте соревнований.

10. ПОРЯДОК ОПРЕДЕЛЕНИЯ РЕЗУЛЬТАТОВ И НАГРАЖДЕНИЯ

10.1. Общекомандный результат определяется наибольшим количеством очков лучших 10-ти участников команды в любой группе в трех видах программы согласно таблицы:

Место	1	2	3	4	5	6	7	8	9	10	11..	
Очки	М/Ж 21Е	100	97	94	91	89	87	85	83	81	80	79...
	М/Ж 12, 14, 16, 18	80	77	74	71	69	67	65	63	61	60	59...
	М/Ж 21А, 35, 45, 50, 55, 60, 65, 70, 80	70	67	64	61	59	57	55	53	51	50	49...

В случае равенства очков, преимущество отдается команде, имеющей лучший результат на длинной дистанции.

10.2. Команды победителей и призеры награждаются кубками и дипломами соответствующих степеней.

10.3. Личные результаты определяются по сумме очков, набранных участниками по итогам любых 2-х дней соревнований. При равенстве очков преимущество отдается спортсмену, имеющему лучший результат на длинной дистанции.

10.4. Победители и призеры в личных соревнованиях по сумме любых 2-х дней награждаются дипломами, медалями и памятными призами.

10.5. Победители и призеры Ориент-Шоу награждаются памятными сувенирами.

11. УСЛОВИЯ ФИНАНСИРОВАНИЯ

11.1 Управление спорта и туризма Гродненского облисполкома несет следующие расходы:

- питание судей (15 человек);
- награждение участников, в личном зачете (медали (стоимостью не более 8,00 р), дипломы соответствующих степеней, личный приз в размере 25,00 р), в командном зачете победители (кубок (стоимостью не

более 40,00 р), дипломы), призеры в командном зачете награждаются дипломами соответствующих степеней;

11.2. Расходы, связанные с организацией и проведением соревнований, несет федерация спортивного ориентирования Гродненской области, Гродненский государственный областной Дворец творчества детей и молодежи;

11.3. Расходы по участию спортсменов в соревнованиях (проезд, питание, размещение) несут командирующие организации или сами спортсмены.

11.4. На соревнованиях будет применяться электронная отметка SPORTIdent. Допускается участие с личными SI-чипами любой серии. Бесконтактная система «SPORTident AIR+» будет активна.

Возможна аренда чипа у организаторов.

Стоимость аренда чипа «AIR+» 8 BYN на все дни соревнований.

11.5. Для обеспечения проведения соревнований участники или командирующие организации оплачивают целевой взнос на организацию соревнований.

Размеры стартовых взносов:

Дата Группы	до 10.04.2021 (3 дня/1день)	11.04 – 14.04.2021 (3 дня/1день)
М/Ж 10-18 М/Ж 60-80	20/8 BYN	30/12 BYN
М/Ж 21А, 35-55	30/12 BYN	45/18 BYN
М/Ж 21Е	40/16 BYN	60/24 BYN

В группе OPEN – 6 BYN/день (при заявке на старте – 8 BYN/день).

На соревнованиях действует система скидок:

минус 100% от стартового взноса:

- почетные члены БФО;
- списочный состав КСО «Кронан».

Стартовый взнос и стоимость аренды чипа необходимо перечислить на лицевой счет до 11.04.2021 г. в этом случае величина взноса определяется по дате заявки. Начиная с 12.04.2021 г., размер заявочного взноса определяется по дате его уплаты.

Штрафные санкции по дате заявки для группы не применяются.

Оплата во время соревнований допускается лишь для иностранных участников. Размер взноса определяется по дате заявки.

За неприехавших участников стартовый взнос не возвращается.

Реквизиты для взносов:

Получатель: Гродненская областная федерация ОСО "БФО"
УНП 590374378

ГОУ ОАО "АСБ Беларусбанк", Филиал №400, 230023 г.Гродно,
ул.Ожешко, 4

БИК АКВВВУ21400

р/с: ВУ35 АКВВ 3015 0000 4602 7400 0000

Цель платежа: Целевое финансирование соревнований.

Платательщик: укажите ФИО плательщика или название команды
(при групповой оплате).

12. ПОРЯДОК ПОДАЧИ ПРОТЕСТОВ И ИХ РАССМОТРЕНИЯ

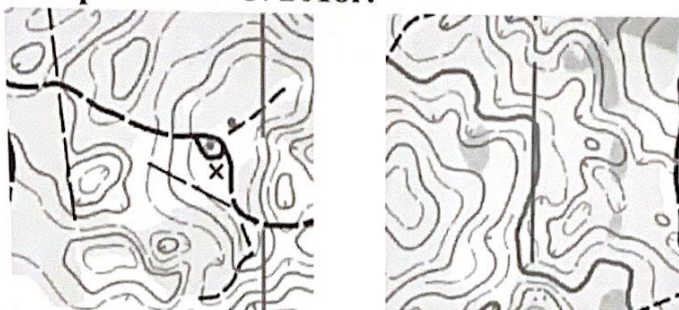
12.1. Протесты подаются в соответствии с действующими Правилами соревнований по порядку подачи протестов и их рассмотрению согласно правил ОСО «БФО».

Настоящее Положение является официальным вызовом на соревнования.

КАРТЫ

чемпионата Гродненской области по спортивному ориентированию
16–18 апреля 2021 г.

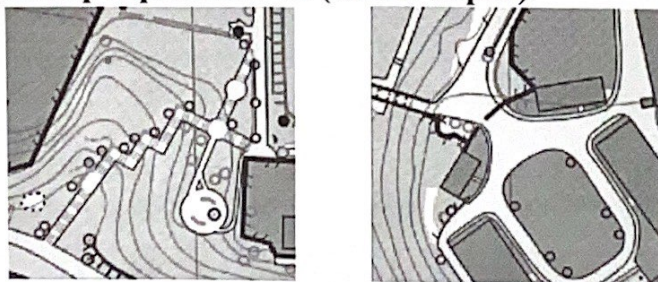
16.04.2021 (пятница) - Средняя дистанция. СТАРИНА
автор Усенко С. 2018г.



17.04.2021 (суббота) - Длинная дистанция. ЗАРИЦА
автор Усенко С. (новая карта).



18.04.2021 (воскресенье) – Спринт. ЗАМКОВАЯ
Автор Ефименко А. (новая карта).



A handwritten signature in blue ink, located at the bottom left of the page.